



Liberté • Égalité • Fraternité  
RÉPUBLIQUE FRANÇAISE

MINISTÈRE DE LA RÉFORME DE L'ÉTAT,  
DE LA DÉCENTRALISATION ET DE LA FONCTION PUBLIQUE

FAITS ET  
CHIFFRES

## Fonction publique

### Chiffres-clés 2013



RAPPORT ANNUEL

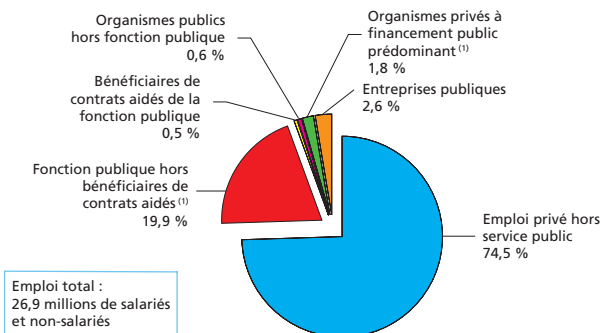
**DGAFF**  
DIRECTION GÉNÉRALE DE L'ADMINISTRATION ET DE LA FONCTION PUBLIQUE

# L'essentiel des chiffres-clés de la fonction publique

- 5,4 millions de personnes travaillent dans les trois versants de la fonction publique, hors 134 500 bénéficiaires de contrats aidés, soit 19,9 % de l'emploi total (salarié et non salarié) en France (Métropole + DOM), au 31 décembre 2011.
- 2,399 millions d'agents travaillent dans la fonction publique de l'État (FPE) soit 44,8 % de l'emploi public : 1,966 million dans les ministères, et 0,433 dans les ÉPA nationaux.
- 1,831 million d'agents travaillent dans la fonction publique territoriale (FPT), soit 34,2 % de l'emploi public : les 3/4 dans les régions, départements et communes, et 1/4 dans les ÉPA locaux.
- 1,129 million d'agents travaillent dans la fonction publique hospitalière (FPH), soit 21,1 % de l'emploi public : 90 % dans les hôpitaux, 7 % dans les établissements d'hébergement pour personnes âgées et 3 % dans les autres établissements médico-sociaux.
- Le taux d'administration (civils et militaires hors bénéficiaires de contrats aidés) des trois fonctions publiques est de 77 agents pour 1 000 habitants (Métropole + DOM) : 86 ‰ en Île-de-France et dans les DOM et 74 ‰ en Province.
- Depuis 2007, les effectifs des trois fonctions publiques sont quasi-stables. Tous versants confondus, les effectifs baissent de -0,4 % entre 2010 et 2011. Les évolutions sont contrastées selon le versant de la fonction publique : -2,4 % dans la FPE, +1,1 % dans la FPT et +1,7 % dans la FPH. Le recours aux contrats aidés a baissé également (-5,7 %).
- Les trois fonctions publiques emploient, hors bénéficiaires de contrats aidés, 3 786 600 titulaires, 901 500 non-titulaires, 318 300 militaires et 490 000 agents relevant des « autres catégories et statuts » (dont 141 000 enseignants et documentalistes des établissements privés sous contrat).
- Parmi les agents des trois fonctions publiques, 33 % relèvent de la catégorie hiérarchique A, 20 % de la B, 45 % de la C et 2 % ont une catégorie indéterminée. FPE : 5 % des agents relèvent de la catégorie A+, 48 % de la catégorie A hors A+, 25 % de la catégorie B et 20 % de la catégorie C. FPT : 9 % en A, 14 % en B et 75 % en C. FPH : 29 % en A, 21 % en B et 50 % en C.
- Les agents de la FPE sont âgés en moyenne de 41,7 ans, contre 43,8 ans dans la FPT et 41,1 ans dans la FPH.
- Les trois fonctions publiques comptent 61 % de femmes (contre 44 % dans le secteur privé) : la FPE 54 % (y compris militaires), la FPT 61 % et la FPH 77 %.
- Dans l'ensemble des trois versants de la fonction publique, 22 % des femmes titulaires sont à temps partiel, contre 4 % des hommes.
- 26 % des corps et emplois de direction de la FPE (hors EPA) sont occupés par des femmes en 2011, 35 % dans la FPT et 45 % dans la FPH.
- 22 338 personnes ont été recrutées par concours externes et assimilés dans la FPE en 2011, dont 84,3 % ont réussi le concours externe : 14 809 lauréats en catégorie A, 3 503 en catégorie B et 4 026 en catégorie C (dont 1 712 par recrutement direct sans concours).
- Dans la FPE, 66,3 % des recrutements de titulaires concernent des postes en catégorie A pour lesquels le niveau d'étude requis est le doctorat ou le Master 2 (bac+5) dans 81,1% des cas.
- Les lauréats des concours externes et assimilés dans la FPT représentent 36 497 personnes en 2011 : 90 agents admis en catégorie A+, 2 758 en catégorie A hors A+, 5 536 en catégorie B et 28 113 en catégorie C (dont 22 862 par recrutement direct sans concours).
- Les lauréats des concours internes et assimilés représentent 14 267 personnes en 2011 dans la FPE, et 20 806 dans la FPT.
- 42 905 nouvelles pensions de retraite ont été attribuées en 2012 à des titulaires de la FPE, 11 415 à des militaires, 2 029 à des ouvriers d'État, 26 418 à des titulaires de la FPT et 18 719 à des titulaires de la FPH (hors médecins hospitaliers).
- L'âge moyen des nouveaux pensionnés de la FPE (hors militaires) et FPT est de 60,6 ans en 2012, de 58,2 ans pour la FPH et 44,2 ans pour les militaires.
- Au 31 décembre 2012, les 2,6 millions de pensionnés des trois fonctions publiques ont touché une pension moyenne de 1 760 euros par mois.
- En 2011, les agents de la FPE (ministères et EPA) ont perçu un salaire net mensuel de 2 434 euros, les agents de la FPT de 1 823 euros et les agents du secteur hospitalier public (SHP) de 2 208 euros.
- Dans la FPE (ministères et EPA), entre 2010 et 2011, le salaire moyen par tête (SMPT) a crû de 2,0 % en euros courants, soit - 0,1 % en euros constants, tandis que la rémunération moyenne nette des personnes en place deux années de suite (RMPP) a progressé de 0,9 % en euros constants. Dans la FPT, le SMPT a crû de 1,3 % en euros courants (soit une baisse de 0,8 % en euros constants) et la RMPP a progressé de 0,2 % en euros constants. Dans le SHP, le SMPT a crû de 1,5 % en euros courants (soit une baisse de 0,6 % en euros constants) et la RMPP a progressé de 1,1 % en euros constants.
- Entre 2010 et 2011 : 0,2 % des titulaires civils ont changé de versant de la fonction publique (mobilité inter-fonctions publiques), 2,5 % ont changé de département (mobilité géographique), 1,6 % de grande catégorie d'employeur public et 3,5 % ont changé de catégorie hiérarchique (mobilité catégorielle). 12,5 % n'exercent pas leur activité dans leur administration d'origine fin 2011 (mobilité statutaire).
- Hors enseignement, les agents de la FPE ont bénéficié de 7,3 jours de formation en moyenne dont 3,4 jours de formation professionnelle. En 2011 les agents de la FPT ont bénéficié de 2,6 jours de formation en moyenne.
- 42% des agents des trois versants de la fonction publique travaillent le dimanche et les jours fériés (même occasionnellement), 18 % la nuit.

# Emploi dans les trois versants de la fonction publique

## 1 L'emploi public dans l'emploi total en 2011

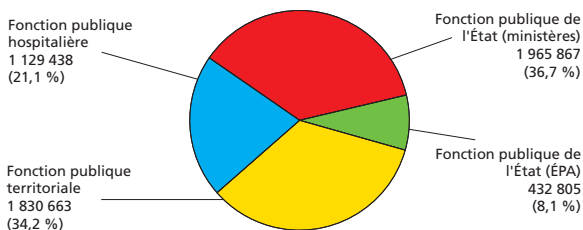


Sources : SIASP, DADS, Recme, Insee. Traitement DGAFP-DES.

Champ : France entière = Métropole + DOM (hors COM et étranger).

(1) Les enseignants et documentalistes des établissements privés sous contrat (141 000 en 2011), auparavant classés avec les organismes privés à financement public prédominant, sont désormais décomptés sur le champ des ministères.

## 2 Répartition des effectifs entre les trois versants de fonction publique en 2011



Source : SIASP, Insee. Traitement DGAFP-DES.

Champ : emplois principaux, tous statuts. Hors bénéficiaires de contrats aidés. France entière = Métropole + DOM (hors COM et étranger).

FPH : y compris internes et résidents. Non compris les médecins libéraux.

## 3 Effectifs physiques des trois fonctions publiques en 2011 et équivalents temps plein (ETP)

[en millions]

	Ministères et collectivités territoriales		Épa à recrutement de droit public		Total	
	Effectifs	ETP	Effectifs	ETP	Effectifs	ETP
FPE	1,966	1,889	0,433	0,392	2,399	2,281
dont civils	1,649	1,578	0,432	0,391	2,080	1,969
dont militaires	0,317	0,310	0,001	0,001	0,318	0,311
FPT	1,385	1,263	0,445	0,401	1,831	1,664
FPH			1,129	1,040	1,129	1,040
<b>Trois fonctions publiques</b>	<b>3,351</b>	<b>3,152</b>	<b>2,008</b>	<b>1,833</b>	<b>5,359</b>	<b>4,985</b>

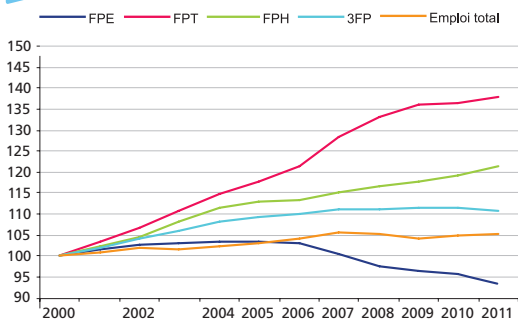
Source : SIASP, Insee. Traitement DGAFP-DES.

Champ : emplois principaux, tous statuts. Hors bénéficiaires de contrats aidés. France entière = Métropole + DOM (hors COM et étranger).

# Emploi dans les trois versants de la fonction publique

## 4 Évolution des effectifs des trois fonctions publiques depuis 2000

(base 100 en 2000)



Évolution 2000-2011  
en moyenne annuelle

FPE : -0,6 %

FPT : 3,0 %

FPH : 1,8 %

3FP : 0,9 %

Emploi total : 0,5 %

Évolution 2010-2011

FPE : -2,4 %

FPT : 1,1 %

FPH : 1,7 %

3FP : -0,4 %

Emploi total : 0,3 %

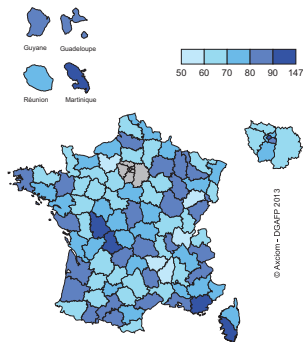
Sources : FGE, Colter, DADS, SIASP, Insee. Enquête SAE, Drees. Traitement DGAFP-DES.

Champ 3FP : emplois principaux, tous statuts. Hors bénéficiaires de contrats aidés. France entière = Métropole + DOM (hors COM et étranger).

Champ emploi total : salariés et non-salariés des secteurs public et privé, y compris bénéficiaires de contrats aidés.

## 5 Taux d'administration dans les trois fonctions publiques par département au 31 décembre 2011

Taux d'administration des trois fonctions publiques par département au 31 décembre 2011

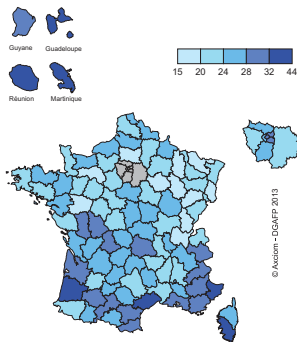


Source : SIASP, Insee. Traitement DGAFP-DES.

Champ : 3FP, hors bénéficiaires de contrats aidés. Emplois principaux, métropole + DOM.

Taux d'administration France entière = 76,8 % ; France métropolitaine = 76,5 %

Taux d'administration de la fonction publique territoriale par département au 31 décembre 2011

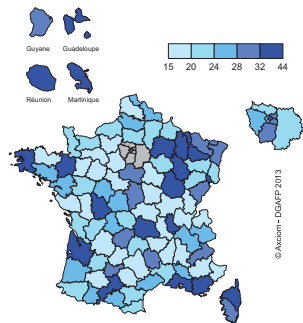


Source : SIASP, Insee. Traitement DGAFP-DES.

Champ : FPT, hors bénéficiaires de contrats aidés. Emplois principaux, métropole + DOM.

Taux d'administration France entière = 25,6 % ; France métropolitaine = 25,4 %

Taux d'administration de la fonction publique de l'État par département au 31 décembre 2011

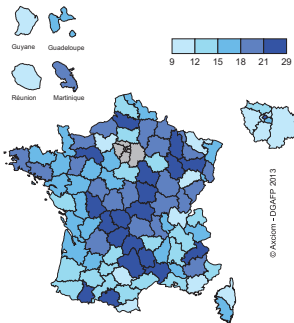


Source : SIASP, Insee. Traitement DGAFP-DES.

Champ : FPE, hors bénéficiaires de contrats aidés. Emplois principaux, métropole + DOM.

Taux d'administration France entière = 35,1 % ; France métropolitaine = 35,0 %

Taux d'administration de la fonction publique hospitalière par département au 31 décembre 2011



Source : SIASP, Insee. Traitement DGAFP-DES.

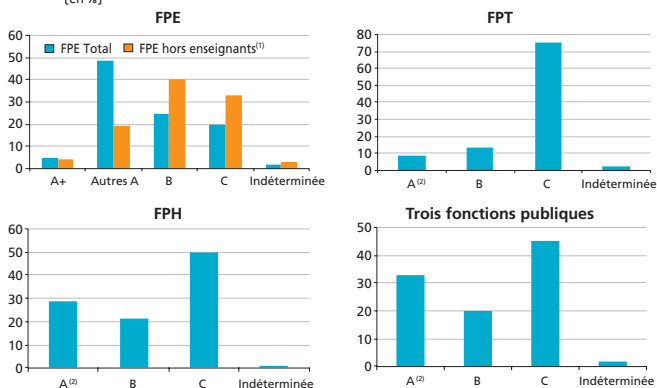
Champ : FPH, hors bénéficiaires de contrats aidés. Emplois principaux, métropole + DOM.

Taux d'administration France entière = 16,0 % ; France métropolitaine = 16,1 %

# Emploi dans les trois versants de la fonction publique

## 6 Répartition par catégorie hiérarchique dans les trois fonctions publiques en 2011

[en %]



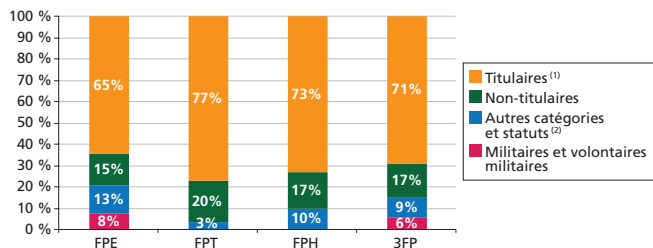
Source : SIASP, Insee. Traitement DGAFP-DES.

Champ : emplois principaux, tous statuts. Hors bénéficiaires de contrats aidés. France entière = Métropole + DOM (hors COM et étranger).

(1) Y compris élèves enseignants et enseignants des établissements privés sous contrat; hors chercheurs, directeurs d'établissement, inspecteurs, personnels d'orientation et de surveillance.

(2) Comprend les emplois d'encadrement supérieur et de direction.

## 7 Répartition des effectifs des trois fonctions publiques par statut en 2011



Source : SIASP, Insee. Traitement DGAFP-DES.

Champ : emplois principaux, tous statuts. Hors bénéficiaires de contrats aidés. France entière = Métropole et DOM (hors COM et étranger).

(1) Pour respecter le secret statistique, dans la FPT les militaires (sapeurs pompiers de Marseille) sont regroupés avec les titulaires. Les titulaires comprennent les fonctionnaires, les élèves fonctionnaires et les magistrats.

(2) La catégorie « autres catégories et statuts » recouvre les agents dont les contrats particuliers ne sont pas régis par les règles de droit commun des non-titulaires : principalement 141 000 enseignants et documentalistes des établissements privés sous contrat et 37 500 ouvriers d'État dans la FPE, 50 400 assistants maternels et familiaux dans la FPT, 107 500 médecins dans la FPH et 10 400 apprentis dans les trois versants.

## 8 Évolution des effectifs de non-titulaires dans les trois fonctions publiques de 2000 à 2011

	2000		2011		Évolution 2000-2011			Évolution 2010-2011	
	Non-titulaires	Part de non-titulaires (en %)	Non-titulaires	Part de non-titulaires (en %)	En effectifs	En %	En moyenne annuelle (en %)	En effectifs	En %
FPE (y compris ÉPA)	301 322	11,7	347 920	14,5	46 598	15,5	1,3	-21 282	-5,8
FPT (y compris ÉPA)	267 036	20,1	359 836	19,7	92 800	34,8	2,7	19 533	5,7
FPH	121 483	13,1	193 793	17,2	72 310	59,5	4,3	13 651	7,6
<b>3FP</b>	<b>689 841</b>	<b>14,3</b>	<b>901 549</b>	<b>16,8</b>	<b>211 708</b>	<b>30,7</b>	<b>2,5</b>	<b>11 902</b>	<b>1,3</b>

Sources : FGE, Colter, DADS, SIASP, Insee ; enquête SAE, Drees. Traitement DGAFP-DES.

Champ : emplois principaux, tous statuts. Hors bénéficiaires de contrats aidés. France entière = Métropole et DOM (hors COM et étranger).

# Emploi dans les trois versants de la fonction publique

## 9 Effectifs physiques des trois fonctions publiques par type d'employeur au 31 décembre 2011

		Effectifs physiques 2011	Evolution 2010-2011 (en effectifs)	Evolution 2010-2011 (en %)
FPE	Ministères	1 965 867	-64 286	-3,2
	Affaires étrangères et européennes	3 950	306	-1,8
	Agriculture, alimentation, pêche, ruralité et aménagement du territoire	33 302	-2 583	-1,8
	Ministères économique et financier	159 200	-2 637	-1,9
	Culture et Communication	11 307	-79	-1,9
	Défense et anciens combattants	284 610	-8 041	-2,6
	Écologie, développement durable, transports et logement	71 932	-2 791	-3,6
	Ministères de l'enseignement	1 006 610	-48 069	-1,9
	Intérieur, Outre-mer, Collectivités territoriales et Immigration	286 416	901	3,6
	Justice et Libertés	76 189	654	1,3
	Services du Premier ministre	8 974	-936	8,8
	Travail, emploi et santé	23 377	-1 011	-3,2
	<b>EPA de la FPE</b>	<b>432 805</b>	<b>4 888</b>	<b>1,1</b>
	<b>Total FPE</b>	<b>2 398 672</b>	<b>-59 398</b>	<b>-2,4</b>
FPT	Communes <sup>(1)</sup>	1 012 690	5 847	0,6
	Départements	292 458	1 922	0,7
	Régions	80 037	318	0,4
	<b>Total collectivités territoriales</b>	<b>1 385 185</b>	<b>8 087</b>	<b>0,6</b>
	<b>Total Epa <sup>(1)</sup></b>	<b>445 478</b>	<b>11 551</b>	<b>2,7</b>
	<b>Total FPT</b>	<b>1 830 663</b>	<b>19 638</b>	<b>1,1</b>
	dont secteur communal <sup>(2)</sup>	1 249 997	23 008	1,9
FPH	Hôpitaux	1 020 554	15 870	1,6
	Établissements d'hébergement pour personnes âgées (EHPA)	76 266	3 300	4,5
	Autres établissements médico-sociaux	32 618	-286	-0,9
	<b>Total FPH</b>	<b>1 129 438</b>	<b>18 884</b>	<b>1,7</b>
<b>Total FPE+FPT+FPH</b>		<b>5 358 773</b>	<b>-20 876</b>	<b>-0,4</b>

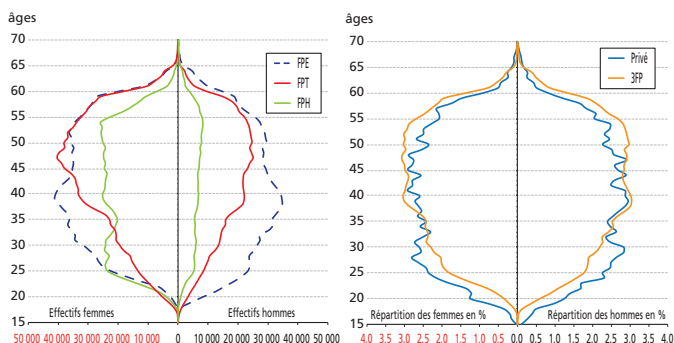
Source : SIASP, Insee. Traitement DGAFP-DES.

Champ : emplois principaux, tous statuts. Hors bénéficiaires de contrats aidés. France entière = Métropole + DOM (hors COM et étranger).

(1) Les évolutions concernant les effectifs des communes, des établissements communaux et intercommunaux doivent être interprétées avec précaution, compte tenu de probables modifications dans le mode de déclaration des collectivités (regroupement notamment), en relation avec la mise en place de structures intercommunales.

(2) Le secteur communal comprend les communes, les établissements intercommunaux et d'autres Epa locaux tels que les OPHLM, les caisses du crédit municipal, les régies, etc.

## 10 Pyramides des âges des trois fonctions publiques et du secteur privé au 31 décembre 2011



Source : Enquête emploi Insee, 4<sup>ème</sup> trimestre 2011 pour le secteur privé, SIASP, Insee, pour les 3FP. Traitement DGAFP-DES.

Champ : emplois principaux, tous statuts. Hors bénéficiaires de contrats aidés. France entière (hors COM et étranger).

Champ privé : France métropolitaine. Hors stagiaires et bénéficiaires de contrats aidés.

# Emploi dans les trois versants de la fonction publique

## 11 Effectifs physiques et répartition des agents des trois versants de la fonction publique selon la catégorie socioprofessionnelle (PCS-Insee) en 2011

	Effectifs physiques au 31 décembre 2011	Répartition en %
<b>Cadres et professions intellectuelles supérieures (PCS-Insee)</b>	<b>1 071 474</b>	<b>20,0</b>
dont catégorie A	1 061 502	19,8
dont catégorie B	2 122	0,0
<b>Professions Intermédiaires (PCS-Insee)</b>	<b>1 573 566</b>	<b>29,4</b>
dont catégorie A	698 173	13,0
dont catégorie B	865 255	16,1
dont catégorie C	8 399	0,2
<b>Employés et ouvriers (PCS-Insee)</b>	<b>2 666 725</b>	<b>49,8</b>
dont catégorie B	215 815	4,0
dont catégorie C	2 406 329	44,9
<b>PCS indéterminée</b>	<b>47 008</b>	<b>0,9</b>
<b>Total 3FP</b>	<b>5 358 773</b>	<b>100,0</b>

Source : SIASP, Insee. Traitement DGAFP-DES.

Champ : emplois principaux, tous statuts. Hors bénéficiaires de contrats aidés. France entière (hors COM et étranger).  
Note : La nomenclature des professions et catégories socioprofessionnelles (PCS-Insee) est la nomenclature de référence pour le suivi de l'emploi et des salaires à l'Insee. Elle doit être complétée par les catégories statutaires de la fonction publique.

## Parité et diversités dans les trois fonctions publiques

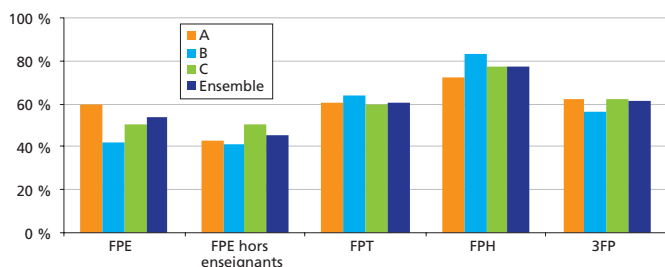
### 12 Indicateurs démographiques des trois fonctions publiques au 31 décembre 2011

	Âge moyen		Part des moins de 30 ans (en %)		Part des 50 ans et plus (en %)		Part des 55 ans et plus (en %)	
	Ensemble	dont femmes	Ensemble	dont femmes	Ensemble	dont femmes	Ensemble	dont femmes
FPE	41,7	42,3	15,8	13,7	28,2	29,3	14,8	15,5
FPT	43,8	43,9	11,3	11,3	33,7	33,9	17,3	17,6
FPH	41,1	40,6	19,3	20,5	27,6	25,8	12,8	11,2
<b>3 FP</b>	<b>42,3</b>	<b>42,4</b>	<b>15,0</b>	<b>14,7</b>	<b>29,9</b>	<b>29,9</b>	<b>15,2</b>	<b>15,1</b>

Source : SIASP, Insee. Traitement DGAFP-DES.

Champ : emplois principaux, tous statuts. Hors bénéficiaires de contrats aidés. France entière = Métropole et DOM (hors COM et étranger).

### 13 Part des femmes par catégorie hiérarchique dans chacune des trois fonctions publiques en 2011



Source : SIASP, Insee. Traitement DGAFP-DES.

Champ : emplois principaux, tous statuts. Hors bénéficiaires de contrats aidés. France entière = Métropole et DOM (hors COM et étranger).

## Parité et diversités dans les trois fonctions publiques

### 14 Effectifs d'agents titulaires à temps partiel dans les trois versants de la fonction publique et part des femmes à temps partiel en 2011

	Part des agents à temps partiel (en %)	Part des femmes à temps partiel (en %)	Part des hommes à temps partiel (en %)
FPE	Catégorie A	9,9	3,2
	Catégorie B	12,9	2,8
	Catégorie C	17,9	4,5
	<b>Total</b>	<b>11,8</b>	<b>3,4</b>
FPT	Catégorie A	14,5	4,8
	Catégorie B	19,8	7,7
	Catégorie C	15,8	4,9
	<b>Total</b>	<b>16,4</b>	<b>5,3</b>
FPH	Catégorie A	20,8	5,7
	Catégorie B	28,0	8,0
	Catégorie C	18,2	5,3
	<b>Total</b>	<b>21,2</b>	<b>5,9</b>
3FP	Catégorie A	11,9	3,5
	Catégorie B	19,2	4,7
	Catégorie C	16,7	4,9
	<b>Total</b>	<b>15,6</b>	<b>4,5</b>

Source : SIASP, Insee. Traitement DGAFP-DES.

Champ : emplois principaux, titulaires. France entière = Métropole + DOM (hors COM et étranger).

### 15 Effectifs et part des femmes dans les emplois de direction des trois fonctions publiques en 2011

	Effectif total	Part des femmes (en %)
Corps et emplois d'encadrement et de direction de la fonction publique de l'État <sup>(1)</sup>	9 954	25,9
Emplois d'encadrement supérieur et de direction de la fonction publique territoriale <sup>(2)</sup>	5 984	34,6
Emplois de direction de la fonction publique hospitalière <sup>(3)</sup>	4 567	45,4

Source : SIASP, Insee. Traitement DGAFP-DES.

Champ FPE : emplois principaux, titulaires des ministères. Métropole, DOM, COM et étranger.

Champ FPT et FPH : emplois principaux, tous statuts. Métropole, DOM, Saint-Martin et Saint-Barthélemy.

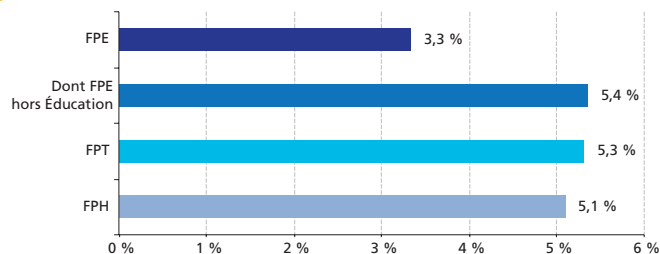
Note : Les titulaires A+ d'un corps donné détachés sur un emploi fonctionnel apparaissent ici dans l'emploi de détachement et non pas dans le corps d'origine.

(1) Comprend les corps et emplois à la décision du gouvernement : décret de 1985 et assimilés et les autres corps et emplois d'encadrement et de direction (cadres dirigeants relevant du décret de 1955, cadres dirigeants d'administration centrale et des services déconcentrés etc...).

(2) Comprend les emplois de directeur général des services ou directeur, de directeur adjoint général des services ou directeur adjoint, de directeur général des services techniques et de directeur des services techniques.

(3) Comprend les emplois de directeur d'hôpital (DH) et de directeur d'établissement sanitaire, social et médico-social (D3S).

### 16 Taux légal d'emploi [\*] en faveur des travailleurs handicapés dans les trois versants de la fonction publique au 1<sup>er</sup> janvier 2011



Source : FIPHP, campagne de déclaration 2012.

(\*) Le taux d'emploi légal, correspond au taux d'emploi direct (recrutement de travailleurs handicapés) et indirect (dépenses déductibles).

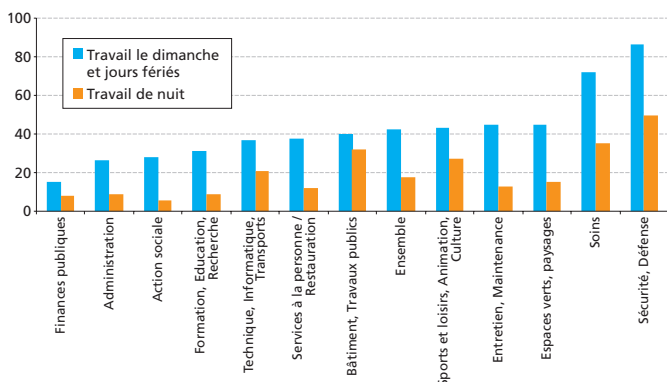


# Temps et conditions de travail

17

## Travail le dimanche et horaires atypiques dans les familles de métiers des trois versants de la fonction publique en 2010

(en %)



Source : Dares-DGT-DGAFP, enquête Sumer 2010. Traitement DGAFP-DES.

Champ : France métropolitaine et Réunion ; FPE : hors ministère de la Justice, ministères sociaux et enseignants de l'Éducation nationale.

18

## Risques professionnels : part des agents exposés en 2010

(en %)

		FPE	FPT	FPH	Ensemble 3FP		
					H	F	Total
Contraintes de rythme	Subir au moins trois contraintes de rythme de travail <sup>(1)</sup>	38,3	24,7	40,9	35,6	30,1	32,5
Contraintes physiques	Au moins une contrainte physique intense <sup>(2)</sup>	11,3	34,0	43,6	26,0	35,1	31,2
	Travail sur écran 20 h ou plus par semaine	30,9	21,2	12,5	18,3	23,2	21,1
Expositions aux produits chimiques et biologiques	Être exposé à au moins un produit chimique	13,8	33,4	55,2	29,1	38,9	34,7
	Être exposé à au moins un agent chimique cancérogène	9,3	5,0	6,3	11,0	3,0	6,4
	Être exposé à des agents biologiques	16,4	35,1	75,9	31,1	49,9	42,0
Contraintes psychosociales	Vivre en permanence ou régulièrement des situations de tension dans les rapports avec le public	10,3	9,3	16,7	11,6	11,5	11,6
	Vivre au travail au moins un comportement hostile actuellement	23,8	23,9	25,8	25,4	23,6	24,4

Source : Dares-DGT-DGAFP, enquête Sumer 2010. Traitement Dares, DGT et DGAFP-DES.

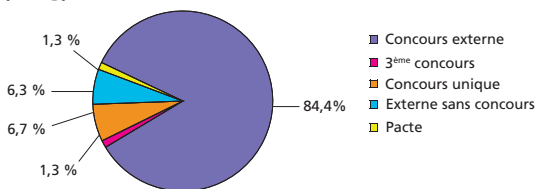
Champ : salariés France métropolitaine et Réunion ; FPE : hors ministères de la Justice, ministères sociaux et enseignants de l'Éducation nationale.

(1) déplacement automatique d'un produit ou d'une pièce, cadence automatique d'une machine, autres contraintes techniques, dépendance immédiate vis-à-vis du travail d'un ou plusieurs collègues, normes de production ou délais à respecter en une journée au plus, normes de production ou délais à respecter en une heure au plus, demande extérieure obligeant à une réponse immédiate, contrôles ou surveillances permanents exercés par la hiérarchie, contrôle ou suivi informatisé.

(2) position debout ou piétinement 20 h ou plus par semaine, manutention manuelle de charges 20 h ou plus par semaine, gestes répétitifs 10 h ou plus par semaine, vibrations transmises aux membres supérieurs 10 h ou plus par semaine, contraintes posturales 2 h ou plus par semaine (à genoux, bras en l'air, accroupi ou en torsion).

## Recrutements

### 19 Part des recrutés par voie externe dans la fonction publique de l'État par type de concours en 2011



Nombre total de recrutés : 22 338 <sup>(1)</sup>

Source : enquêtes annuelles Bilan des recrutements dans la fonction publique de l'État, DGAFP-DES.  
(1) Résultats estimés.

### 20 Recrutement par voie externe <sup>(1)</sup> dans la fonction publique de l'État, par catégorie hiérarchique en 2011

	Postes offerts	Inscrits	Présents	Recrutés	Taux de sélectivité
Catégorie A	16 431	240 314	142 449	14 809	9,5
Catégorie B	3 502	113 729	62 817	3 503	18,7
Catégorie C	3 845	123 002	54 579 <sup>(2)</sup>	4 026	18,6 <sup>(2)</sup>
Dont recrutement sans concours	1 542	nd	nd	1 712	nd
<b>Total</b>	<b>23 778</b>	<b>477 045 <sup>(2)</sup></b>	<b>259 845 <sup>(2)</sup></b>	<b>22 338</b>	<b>12,2 <sup>(2)</sup></b>

Source : enquêtes annuelles Bilan des recrutements dans la fonction publique de l'État, DGAFP-DES.

(1) Recrutements externes (avec et sans concours), 3<sup>ème</sup> voie et concours unique.

(2) Hors recrutement direct sans concours et Pacte de l'Éducation nationale et des Ministère économique et financier : chiffres non disponibles.

### 21 Recrutement par voie externe <sup>(1)</sup> dans la fonction publique territoriale, par catégorie hiérarchique en 2011

	Postes offerts	Inscrits	Présents	Admis	Taux de sélectivité
Catégorie A+ <sup>(2)</sup>	98	2 705	1 134	90	12,6
Catégorie A	3 366	29 875	17 521	2 758	6,4
Catégorie B	6 375	56 048	34 284	5 536	6,2
Catégorie C	7 532	57 112	40 601	28 113	1,4 <sup>(3)</sup>
Dont recrutements sans concours	nd	nd	nd	22 862	nd
<b>Total</b>	<b>17 371 <sup>(3)</sup></b>	<b>145 740 <sup>(3)</sup></b>	<b>93 540 <sup>(3)</sup></b>	<b>36 497</b>	<b>2,6 <sup>(3)</sup></b>

Source : Association nationale des directeurs et directeurs adjoints des centres de gestion ; Bureau du recrutement et des concours de la ville de Paris ; Centre d'action sociale de la ville de Paris.

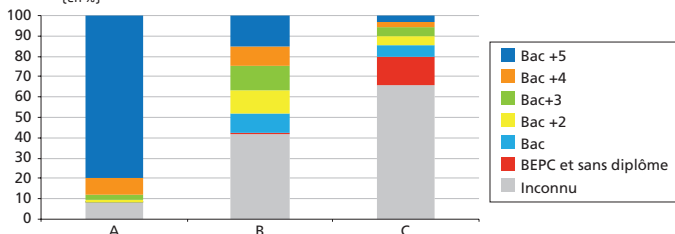
(1) Recrutements externes (avec et sans concours), 3<sup>ème</sup> voie et concours unique.

(2) Catégorie A+ : Administrateur territorial, Conservateur du patrimoine, Ingénieur en chef territorial, Conservateur des bibliothèques.

(3) Hors recrutement direct sans concours en catégorie C dans la FPT : chiffres non disponibles.

### 22 Niveau de diplôme des candidats effectivement recrutés dans la fonction publique de l'État par catégorie en 2011 <sup>(1)</sup>

[en %]



Source : enquêtes annuelles Bilan des recrutements dans la fonction publique de l'État, DGAFP-DES.

(1) Champ partiel : 580 concours pour lesquels les ministères ont répondu (sur 589 organisés).

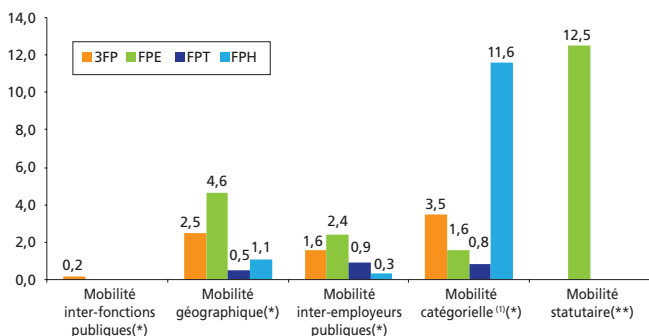
Le niveau théorique requis est : pour les A de bac +3 à +5 ; pour les B de bac à bac +3 ; pour les C BEPC ou sans diplôme.

# Parcours professionnels et mobilités

23

## Principaux indicateurs de mobilité dans la fonction publique

(en %)



Source: (\*) SIASP Insee. (\*\*) Enquête annuelle Transparence de l'emploi et mobilité statutaire. Traitement DGAFF-DES. Champ : (\*) (3 FP) agents titulaires civils présents au cours de 2010 et 2011 dans le même versant. (\*\*) Titulaires civils des ministères au 31 décembre.

Note de lecture: 0,2 % de l'ensemble des titulaires civils de la fonction publique présents au cours de 2010 et 2011 sont passés d'un versant de la fonction publique à un autre. 4,6 % des agents titulaires civils présents dans la FPE au cours de 2010 et 2011 ont changé de département administratif de fonction. 1,6 % des agents titulaires civils présents dans la FPE au cours de 2010 et 2011 ont changé de catégorie hiérarchique. 12,5 % des titulaires civils des ministères n'exercent pas leur activité dans leur administration d'origine fin 2011 (y compris la Position Normale d'Activité (PNA) instaurée en 2008).

(1) Le fort taux de mobilité catégorielle des titulaires civils de la FPH (11,6 %) s'explique par le passage de la catégorie B à la catégorie A des infirmiers.

**Mobilité inter-fonctions publiques** : changement de versant de la fonction publique (FPE, FPT ou FPH).

**Mobilité géographique** : changement de département administratif de fonction.

**Mobilité inter-employeurs publics** : changement de grande catégorie d'employeur public (cf. rapport annuel sur l'état de la fonction publique édition 2013).

**Mobilité catégorielle** : consiste en un changement de catégorie hiérarchique (au sens du passage en catégorie hiérarchique supérieure).

**Mobilité statutaire** : prévue par le statut général de la fonction publique et recouvre plusieurs cas (détachement, mise à disposition, position hors cadre et disponibilité).

24

## Agents recrutés par voie interne dans la FPE en 2011

	Niveau A	Niveau B	Niveau C	Total
Origine FPE Titulaires Catégorie A	3 241	6	1	3 248
Origine FPE Titulaires Catégorie B	2 358	3 147	0	5 505
Origine FPE Titulaires Catégorie C	67	1 343	220	1 630
<b>Sous-total titulaires FPE</b>	<b>5 666</b>	<b>4 496</b>	<b>221</b>	<b>10 383</b>
Agents contractuels FPE	1 135	133	75	1 343
<b>Sous-total FPE</b>	<b>6 801</b>	<b>4 629</b>	<b>296</b>	<b>11 726</b>
Origine FPT tous statuts	47	4	14	65
Origine FPH tous statuts	9	0	2	11
Catégorie indéterminée	205	1 303	787	2 295
<b>Total général</b>	<b>7 062</b>	<b>5 936</b>	<b>1 099</b>	<b>14 097</b>
Dont ressortissants de l'Union européenne	47	6	0	53
Résultats estimés <sup>(1)</sup>	7 065	6 103	1 099	14 267

Source : enquêtes annuelles Bilan des recrutements dans la fonction publique de l'État, DGAFF-DES.

(1) Le ministère de l'Intérieur n'a pas pu fournir tous les résultats de concours 2011. Les résultats partiels portent sur 534 concours sur un total de 540 organisés. Les résultats estimés prennent en compte le nombre de postes offerts aux concours en faisant l'hypothèse qu'ils ont été pourvus en nombre équivalent.

25

## Agents admis aux concours internes et examens professionnels de la FPT en 2011

	Niveau A+	Niveau A	Niveau B	Niveau C	Total
Fonction publique territoriale hors ville de Paris	57	2 680	6 046	11 536	20 319
Ville de Paris et centre d'action sociale de la ville de Paris	0	60	241	186	487
<b>Total</b>	<b>57</b>	<b>2 740</b>	<b>6 287</b>	<b>11 722</b>	<b>20 806</b>

Source : Association nationale des directeurs et directeurs adjoints des centres de gestion ; Bureau du recrutement et des concours de la ville de Paris ; Centre d'action sociale de la ville de Paris.

## Formation

### 26 Dépenses de formation dans les ministères en 2011

	Dépenses (en euros)	Part de la masse salariale (en %)
<b>Tous ministères hors enseignement</b>	<b>1 491 918 513</b>	<b>7,1</b>
Formation statutaire	648 459 572	3,1
Formation professionnelle	843 458 941	4,0
<b>Ministères de l'enseignement</b>	<b>1 266 176 193</b>	<b>3,2</b>
Formation professionnelle	1 266 176 193	3,2
<b>Formation statutaire</b>	<b>-</b>	<b>-</b>

Source : enquêtes annuelles Formation, DGAFF-DES.

### 27 Nombre de jours de formation rapporté aux effectifs de la fonction publique de l'État en fonction par catégorie et sexe en 2011

	Formation statutaire			Formation professionnelle			Total général		
	Hommes	Femmes	Ensemble	Hommes	Femmes	Ensemble	Hommes	Femmes	Ensemble
<b>Tous ministères hors enseignement</b>	<b>4,1</b>	<b>3,7</b>	<b>3,9</b>	<b>3,3</b>	<b>3,4</b>	<b>3,4</b>	<b>7,4</b>	<b>7,1</b>	<b>7,3</b>
Catégorie A	6,2	8,2	7,0	3,6	4,5	4,0	9,8	12,7	11,0
Catégorie B	4,6	4,7	4,6	4,2	4,4	4,3	8,8	9,1	8,9
Catégorie C et ouvriers d'État	2,1	1,1	1,5	2,1	2,1	2,1	4,2	3,2	3,7
<b>Ministères de l'enseignement</b>	-	-	-	<b>3,6</b>	<b>3,7</b>	<b>3,7</b>	-	-	-
Catégorie A	-	-	-	3,6	3,7	3,7	-	-	-
Catégorie B	-	-	-	4,3	3,9	4,0	-	-	-
Catégorie C et ouvriers d'État	-	-	-	3,2	3,6	3,5	-	-	-

Source : enquêtes annuelles Formation, DGAFF-DES.

**En 2011, pour la FPT : 2,6 jours de formation professionnelle en moyenne.  
A : 3,8 jours; B : 3,6 jours; C : 2,4 jours. Durée moyenne de formation : 3,5 jours.**

## Élections professionnelles

### 28 Résultats des élections professionnelles aux comités techniques dans les trois fonctions publiques

	Fonction publique de l'État	Fonction publique territoriale <sup>(1)</sup>	Fonction publique hospitalière	Ensemble des trois fonctions publiques
	2010-2011	2008	2011	
Taux de participation électorale (en %)	53,0 %	59,1 %	51,0 %	54,6 %
<b>Par fédération syndicale (en %)</b>				
CFDT	14,55 %	21,90 %	24,39 %	19,10 %
CFTC	3,87 %	4,71 %	2,91 %	3,99 %
CGC	5,21 %	1,25 %	0,42 %	2,86 %
CGT	15,82 %	32,97 %	33,61 %	25,44 %
FA-FPT	0,00 %	6,85 %	0,00 %	2,50 %
FGAF	1,47 %	0,00 %	0,44 %	0,74 %
FO	16,61 %	17,43 %	22,78 %	18,08 %
FSU	15,84 %	3,14 %	0,00 %	8,21 %
Solidaires	8,62 %	2,92 %	8,86 %	6,59 %
UNSA	13,98 %	6,25 %	4,27 %	9,32 %
Non affiliés	4,03 %	2,58 %	2,33 %	3,18 %

Sources : DGCL ; DGOS ; DGAFF. Traitement DGAFF-DES.

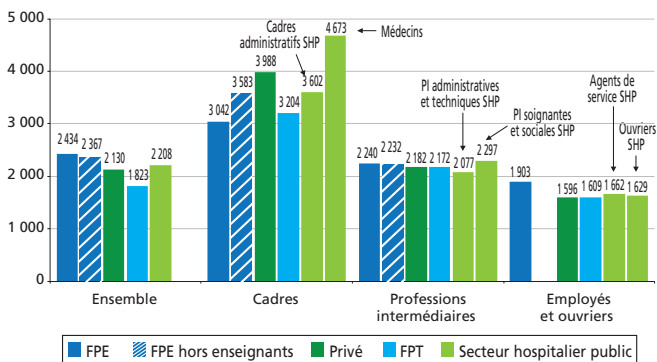
(1) Pour la FPT, le syndicat autonome SA-FPT (7 441 voix), a été associé aux « Divers » dans ce classement.

# Rémunérations

29

## Salaires nets mensuels moyens (\*) par catégorie socioprofessionnelle (PCS-Insee) dans les trois versants de la fonction publique et dans le secteur privé en 2011

(en euros)



Sources : DADS, SIASP, Insee. Traitement Insee, Drees, DGCL, département des études et des statistiques locales et DGAFP, département des études et des statistiques.

Champ pour la fonction publique de l'État : France entière. Hors militaires, y compris bénéficiaires de contrats aidés. Champ pour la fonction publique territoriale : France entière. Hors assistants maternels et familiaux, y compris bénéficiaires de contrats aidés.

Champ pour le secteur hospitalier public : France entière. Hors bénéficiaires de contrats aidés, internes, externes, résidents.

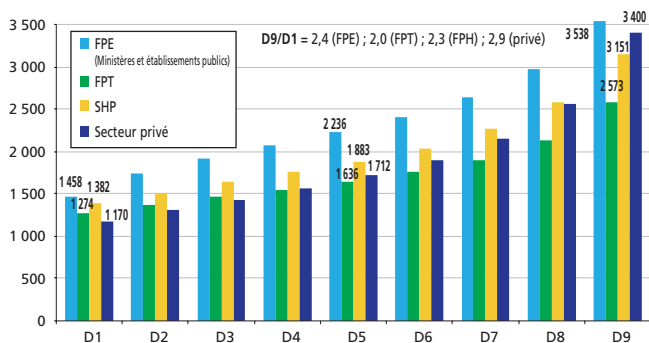
Champ pour le privé : France entière. Salariés du privé et des entreprises publiques.

(\*) Exprimés en équivalent temps plein annualisé.

30

## Distribution des salaires nets mensuels (\*) dans la fonction publique par versant et dans le secteur privé et semi-public en 2011

(en euros)



Sources : DADS, SIASP, Insee. Traitement Insee, Drees, DGCL, département des études et des statistiques locales et DGAFP, département des études et des statistiques.

Champ pour la fonction publique de l'État : France entière. Hors militaires, y compris bénéficiaires de contrats aidés. Champ pour la fonction publique territoriale : France entière. Hors assistants maternels et familiaux, y compris bénéficiaires de contrats aidés.

Champ pour le secteur hospitalier public : France entière. Hors bénéficiaires de contrats aidés, internes, externes, résidents.

Champ pour le privé : France entière. Salariés du privé et des entreprises publiques.

Note de lecture : dans la FPE (ministères et EPA), 10 % des agents perçoivent un salaire mensuel net inférieur à 1 458 euros ; dans la FPT, la moitié des agents perçoivent un salaire mensuel net inférieur à 1 636 euros ; dans le SHP, 90 % des agents perçoivent un salaire mensuel net inférieur à 3 151 euros.

(\*) Exprimés en équivalent temps plein annualisé.

# Rémunérations

## 31 Dernières évolutions des rémunérations dans les trois versants de la fonction publique

	En euros courants	En euros constants <sup>(1)</sup>
<b>FPE (ministères et établissements publics)</b>		
évolution SMPT net (2011/2010)	2,0%	-0,1%
évolution RMPP nette (2011/2010)	3,0%	0,9%
<b>FPE (ministères)</b>		
évolution SMPT net (2011/2010)	1,6%	-0,5%
évolution RMPP nette (2011/2010)	3,0%	0,9%
<b>FPT</b>		
évolution SMPT net (2011/2010)	1,3%	-0,8%
évolution RMPP nette (2011/2010)	2,3%	0,2%
<b>Secteur hospitalier public</b>		
évolution SMPT net (2011/2010)	1,5%	-0,6%
évolution RMPP nette (2011/2010)	3,3%	1,1%
<b>Évolution en moyenne annuelle du point fonction publique</b>		
entre 2011 et 2012	0,0%	-1,9%
entre 2010 et 2011	0,3%	-1,8%

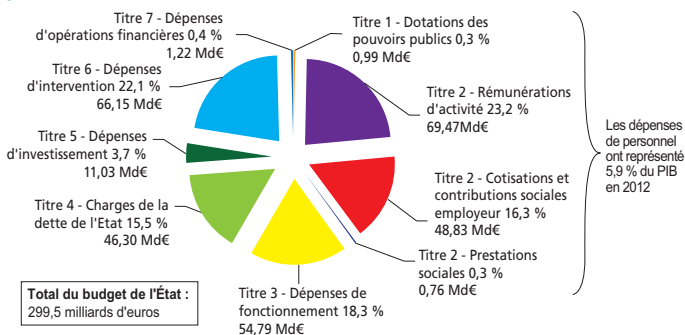
Sources : DADS, SIASP, Insee. Traitement Insee, Drees, DGCL, département des études et des statistiques locales et DGAFP, département des études et des statistiques

Champ pour la fonction publique de l'État : France entière. Hors militaires, y compris bénéficiaires de contrats aidés. Champ pour la fonction publique territoriale : France entière. Hors assistants maternels et familiaux, y compris bénéficiaires de contrats aidés.

Champ pour le secteur hospitalier public : France entière. Hors bénéficiaires de contrats aidés, internes, externes, résidents.

(1) Prise en compte de l'inflation hors tabac (+1,9 % en 2012, +2,1 % en 2011, +1,5 % en 2010).

## 32 Dépenses de personnel dans le budget de l'État en 2012 (nettes des remboursements et dégrèvements d'impôts)



Source : Budget d'exécution, Direction du budget. Traitement DGAFP-DES.

Périmètre : Budget général.

En 2012, les dépenses de personnel s'établissent à 225,87 milliards d'euros dans les collectivités locales et à 64,90 milliards d'euros dans les établissements publics de santé.

## Lexique

**Catégorie A** : fonctions de conception, de direction et d'encadrement, comprend la catégorie A+ (fonctions d'encadrement supérieur et dirigeant).

**Catégorie B** : fonctions d'application et de rédaction.

**Catégorie C** : fonctions d'exécution.

**CSP** : catégories socioprofessionnelles (cadres et professions intellectuelles supérieures, professions intermédiaires, employés et ouvriers) selon Insee.

**ÉPA** : établissement public à caractère administratif.

**ETP** : équivalent temps plein (différent du calcul en personnes physiques).

**FPE** : fonction publique de l'État.

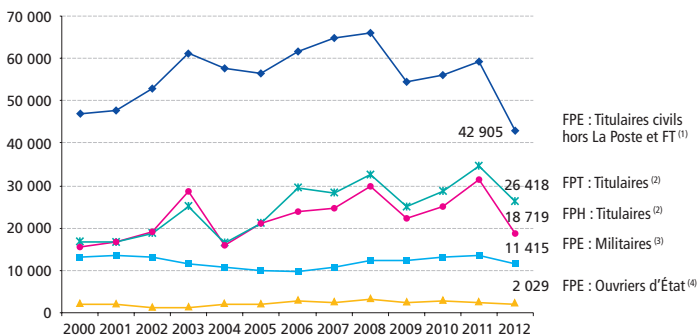
**FPT** : fonction publique territoriale.

**FPH** : fonction publique hospitalière.

**RMPP** : rémunération moyenne des personnes en place. Sa progression mesure l'évolution de la fiche de paie des agents en place chez le même employeur pendant 24 mois consécutifs à quotité de travail inchangée.

**SMPT** : salaire moyen par tête.

## 33 Flux annuels de pensions de droit direct entrées en paiement dans les trois versants de la fonction publique depuis 2000



Sources : DGFIP - Service des retraites de l'État (chiffres 2012 définitifs) ; CNRACL ; FSPOEIE. Traitement DGAFP-DES.

(1) Les pensions de titulaires de La Poste et France Télécom ne sont pas prises en compte.

(2) Hors pensions anciennement cristallisées et y compris soldes de réserve.

(3) Y compris soldes de réserve.

(4) Pensions en titre définitif et pensions payées sous avance.

## 34 Effectifs de titulaires, militaires et ouvriers d'État dont la pension est entrée en paiement en 2012, âge moyen et taux moyen de liquidation

Pensions de droit direct entrées en paiement en 2012	Titulaires FPE <sup>(1)</sup>	Militaires FPE <sup>(2)</sup>	Ouvriers d'État FPE <sup>(3)</sup>	Titulaires FPT <sup>(4)</sup>	Titulaires FPH <sup>(4)</sup>
Effectifs	42 905	11 415	2 029	26 418	18 719
Part de femmes (en %)	56,1	8,2	15,1	56,0	78,8
Âge moyen de première mise en paiement (en années)	60,6	44,2	59,5	60,6	58,2
Taux moyen de liquidation (en %)	68,6	59,0	61,9	53,7	61,1

Sources : DGFIP - Service des retraites de l'État (chiffres 2012 définitifs) ; CNRACL ; FSPOEIE. Traitement DGAFP-DES.

(1) Les pensions de titulaires de La Poste et France Télécom ne sont pas prises en compte.

(2) Hors pensions anciennement cristallisées et y compris soldes de réserve.

(3) L'effectif total prend en compte les pensionnés en titre définitif et en état d'avances. Les autres données sont issues des titres définitifs uniquement.

(4) Titulaires affiliés à la CNRACL, dont la durée hebdomadaire de travail est d'au minimum 28 heures. Les médecins hospitaliers, qui relèvent du régime général et de l'Ircantec, ne sont pas pris en compte.

## 35 Effectifs de pensionnés des trois fonctions publiques et montant annuel moyen des pensions au 31 décembre 2012

Pensions de droit direct en paiement au 31/12/2011	Nombre	Montant moyen de la pension totale (en euros)
Pensions civiles FPE <sup>(1)</sup> (SRE)	1 243 648	2 105
Pensions militaires FPE (SRE)	382 635	1 732
Pensions d'ouvriers d'État (FSPOEIE)	69 167	1 760
Pensions FPT <sup>(2)</sup> (CNRACL)	471 683	1 262
Pensions FPH <sup>(2)</sup> (CNRACL)	468 207	1 368
<b>Total des pensions de titulaires des trois fonctions publiques, militaires et ouvriers d'État</b>	<b>2 635 340</b>	<b>1 760</b>

Sources : DGFIP - Service des retraites de l'État (chiffres 2012 définitifs) ; CNRACL ; FSPOEIE. Traitement DGAFP-DES.

(1) Les pensions de titulaires de La Poste et France Télécom ne sont pas prises en compte.

(2) Pensions attribuées aux titulaires de la FPT et FPH, dont la durée hebdomadaire de travail est d'au minimum 28 heures. Les médecins hospitaliers, qui relèvent du régime général et de l'Ircantec, ne sont pas pris en compte.

Fonction  
publique  
Chiffres-clés  
2013

Ce produit dérivé du *Rapport annuel sur l'état de la fonction publique* propose une synthèse des chiffres-clés de la partie Faits et chiffres.

#### RAPPORT ANNUEL

Le **Rapport annuel sur l'état de la fonction publique** présente, dans la partie « **Politiques et pratiques de ressources humaines** », les **grands axes de gestion des ressources humaines** et, dans la partie statistique « **Faits et chiffres** », un **bilan social de la fonction publique**, dont sont issues les brochures « **Chiffres-clés** » et « **Tableau de synthèse** ».

#### OUTILS DE LA GRH

Destinée en priorité aux gestionnaires des ressources humaines, cette collection regroupe de nombreux outils d'aide au pilotage utilisés au quotidien par les services RH. Le Répertoire interministériel des métiers de l'État (Rime), le Dictionnaire des compétences, des guides ponctuels, le kit « Démarches, outils et acteurs de la mobilité » à titre d'exemples, en font ainsi partie.

#### POLITIQUES D'EMPLOI PUBLIC

Les publications regroupées au sein de cette collection traitent tous les thèmes rattachés à la gestion prévisionnelle des ressources humaines, de la gestion des connaissances à celles des compétences. Elle propose également les protocoles d'accord issus des négociations avec les organisations syndicales représentatives de la fonction publique.

#### LES ESSENTIELS

Cette collection - destinée à un large public - rassemble sous forme de fiches ou de livrets pédagogiques, les informations concernant le recrutement, les concours, les carrières, la formation et, au sens large, tous les aspects du parcours professionnel des agents de la fonction publique.

#### STATISTIQUES ET RECHERCHE SUR LA FP

Cette collection est déclinée en quatre sous-collections, destinées aux décideurs, gestionnaires, statisticiens et chercheurs : « **Stats rapides** » présente des indicateurs et premiers résultats ; « **Point Stat** » livre une analyse synthétique des résultats d'enquêtes et d'études statistiques en quelques pages ; « **Documents et méthodes** » propose des points d'étape sur des travaux de recherche et de méthodologie ; « **Études, recherche et débats** » présente des analyses approfondies, aussi bien quantitatives que qualitatives.

#### REPÈRES DGAFP

Cette collection regroupe tous les documents, à usage interne ou externe, qui présentent et visent à faire connaître la DGAFP et ses missions.