

LES NOUVEAUX TERRITOIRES DE L'ACTION SOCIALE

29 MARS 2019

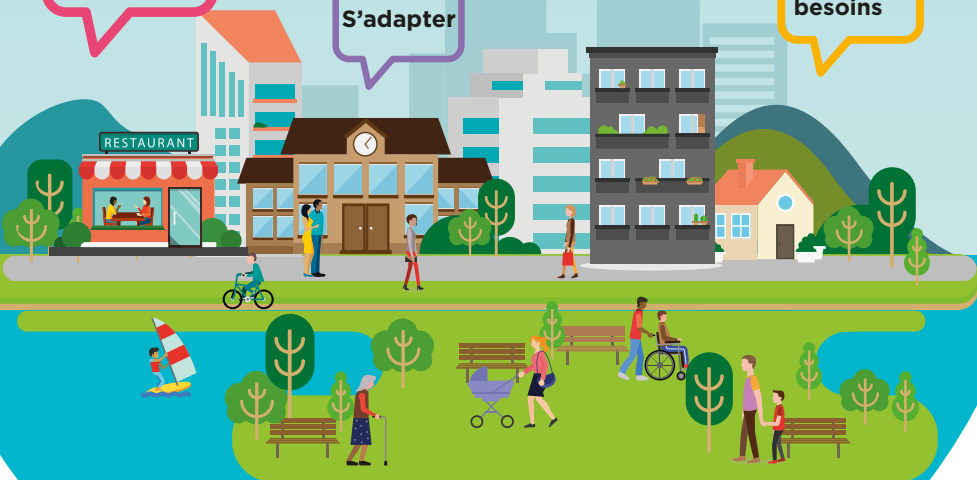
Nouveaux
enjeux

Accompagner

S'adapter

Nouveaux
besoins

RESTAURANT



LES CHANGEMENTS EN COURS DANS
LA FONCTION PUBLIQUE, MAIS ÉGALEMENT
LES TRANSFORMATIONS DE LA SOCIÉTÉ
AMÈNENT À S'INTERROGER SUR
LES CONTOURS DE L'ACTION SOCIALE.

PROGRAMME

Matinée

8 h30: Accueil

9 h00-9 h30

Discours d'ouverture par **Thierry LE GOFF**, directeur général de l'administration et de la fonction publique.

« *Les évolutions du paysage en matière d'action sociale, les enjeux pour un service public en transformation* »

9 h30-10 h30 - Table ronde:

« *Comment la politique d'action sociale s'intègre-t-elle dans la politique RH? Quels objectifs pour l'employeur public?* »

- ▶ **Jean-Joël CLADY**, sous-directeur de l'action sociale, ministère des Armées.
- ▶ **Marc ESTOURNET**, sous-directeur aux Politiques sociales et conditions de travail (SRH 3), ministère de l'Économie et des Finances.
- ▶ **Blaise PAILLARD**, co-président de la Section régionale interministérielle d'action sociale, région Auvergne-Rhône-Alpes.
- ▶ **Rodney SABOURDY**, directeur de la PFRH Occitanie.

10 h30-11 h00 - Échanges avec la salle

11 h00-11 h15 - Pause

11 h15-11 h45

« *L'action sociale dans la Fonction publique territoriale: spécificités et grands enjeux pour l'avenir* »

- ▶ **Frédéric DESMAISONS**, directeur général du Comité National d'Action Sociale pour le personnel des collectivités territoriales

11 h45-11 h55 - Échanges avec la salle

11 h55-12 h30

Présentation de l'étude relative aux prestations d'action sociale des collectivités territoriales.
CNAS /La Gazette des communes

L'action sociale tend en effet à promouvoir, dans un cadre interministériel, **l'autonomie et la protection des personnes, la cohésion sociale, l'exercice de la citoyenneté, la prévention et la correction de ces exclusions.** Dès lors, comment l'action sociale peut-elle accompagner les évolutions de la société et du monde du travail? Comment les appréhende-t-elle et les accompagne-t-elle? Quels en sont aujourd'hui les principaux acteurs? À quels choix stratégiques est-elle confrontée? Dans quelle politique RH souhaite-t-elle s'inscrire, afin de servir quelles orientations et quelles fins? Ces nouveaux enjeux redessinent de manière inédite les territoires de l'action sociale.

Après-midi

12 h30-13 h30 - Déjeuner

13 h30-14 h15

Regards croisés avec une grande entreprise

- ▶ **Valérie SEGUY**, directrice Performance RH du Groupe Public ferroviaire chez SNCF.

14 h15-14 h30 - Échanges avec la salle

14 h30-15 h45

« *Quels défis pour l'action sociale au regard de l'évolution de notre société? 4 ateliers avec pré-inscriptions* »

1/ *Comment structurer l'aide à la petite enfance? Comment cette politique se concrétise-t-elle sur le terrain?*

2/ *Quelle place respective faut-il réserver aux actifs et aux retraités dans une politique d'action sociale?*

3/ *Comment articuler l'individuel et le collectif dans les prestations proposées?*

4/ *Quelle offre en matière de restauration? Comment combiner attractivité, prix, offre alimentaire variée et de qualité, part du bio...?*

16 h00-16 h20

« *Les aspirations en matière d'action sociale des jeunes fonctionnaires des trois versants de la fonction publique* »

- ▶ Échange avec **Giulia REBOA**, présidente de l'association des jeunes fonctionnaires Fonction publique au XXI^e siècle.

16 h20-16 h30

Clôture par **Florian BLAZY**, directeur adjoint à la DGAFFP

« *Quelle action sociale demain?* »

Frédéric DESMAISONS



— Frédéric DESMAISONS, directeur général du CNAS, administrateur territorial, a effectué l'essentiel de sa carrière au service des collectivités locales.

Son parcours professionnel, au sein de directions générales des collectivités, lui a permis de développer des politiques publiques structurantes dans les domaines sociaux et développement durable. Spécialiste de l'évaluation et de la prospective territoriale, qu'il a eu l'occasion d'enseigner à l'université, il veille tout particulièrement à la dimension managériale de son activité en suscitant la proactivité et l'implication solidaire des salariés dans la conduite du changement. Au CNAS depuis mai 2017, et dans le sillage de ses aspirations profondes, il s'est donné un nouveau challenge professionnel, lui offrant l'opportunité de mettre son expertise et son dynamisme au service des ambitions du CNAS : 20 000 adhérents, 760 000 bénéficiaires, 7 antennes régionales, 94 délégations départementales, un réseau national d'environ 40 000 délégués élus et agents. Parmi ses enjeux : conforter le modèle économique et associatif du CNAS, réussir la transformation numérique pour mieux servir les bénéficiaires et les adhérents.

Le CNAS, créé il y a 52 ans à l'initiative d'élus développe par ailleurs une stratégie inclusive sur les questions de RSE, d'ISO et de qualité de vie au travail.

Jean-Joël CLADY



— Officier de recrutement direct, Jean-Joël CLADY a rejoint le ministère de la Défense en 1983. Après avoir servi dans les forces notamment à la brigade des sapeurs-pompiers de Paris, il a rejoint la DRH du ministère de la Défense en 2007.

Intégré dans le corps des administrateurs civils en 2009, il a été affecté successivement à la Direction du développement international (DDI) de la Direction générale de l'armement (DGA) puis en établissement public administratif, en qualité de secrétaire général du Musée de l'Armée avant de prendre les fonctions de directeur du Centre ministériel de gestion (CMG) de Bordeaux en 2013. Jean-Joël CLADY a été nommé sous-directeur de l'action sociale à compter du 1^{er} juillet 2016.

Blaise PAILLARD



— Blaise PAILLARD est professeur des écoles en Isère, où il est directeur d'école en zone d'éducation prioritaire de 1999 à 2007.

Formateur en animation volontaire et médiateur culturel aux CEMEA (jusqu'en 1996), il est actuellement membre du conseil d'administration de la Jeunesse au plein air (JPA). De 1986 à 2015, il est représentant des personnels, successivement en CAP, CTP (ou CT) et CHS-CT. Secrétaire de la section départementale de la FSU Isère, il participe au comité de pilotage du film « Les Maux du travail » (réal. Michel Szempruch, 2015). Dans le domaine de l'action sociale, Blaise Paillard est secrétaire de la CNAS au ministère de l'Éducation nationale et représentant FSU au CIAS. Membre depuis 2005, puis co-président en 2017 de la SRIAS devenue Auvergne-Rhône-Alpes, il participe à la mise en place de réseaux interministériels des services d'action sociale dans les douze départements, permettant l'organisation d'actions au plus près des agents, en cohérence avec les actions régionales de la SRIAS.

Marc ESTOURNET



— Après des études de musicologie et de droit, Marc ESTOURNET a commencé sa carrière au ministère de l'Équipement et des transports et a rejoint les ministères financiers à sa sortie de l'ENA en 2003. Il y a occupé divers postes de conception et de gestion dans le domaine des ressources humaines, notamment concernant l'encadrement supérieur, complétés par une expérience budgétaire et financière en mobilité à la Cour des comptes. Il est sous-directeur des politiques sociales et des conditions de travail, structure de 700 collaborateurs qui, au profit des 140 000 agents des ministères économiques et financiers, déploie les prestations d'action sociale et conseille et appuie les services et personnels en matière de santé, de sécurité et de conditions de travail.

Rodney SABOURDY



— Attaché hors classe du ministère de la justice, Rodney SABOURDY est depuis le 1^{er} janvier 2015 directeur de la Plateforme régionale d'appui interministériel de gestion des ressources humaines (PFRH) Occitanie. Ancien élève de l'Institut régional d'administration de Metz (Promotion Louise Weiss 2000-2001), son parcours professionnel se tisse autour de postes à responsabilité managériale et d'expertise juridique. Il a travaillé aussi bien en services déconcentrés qu'en administrations centrales dans plusieurs ministères (Agriculture, Premier ministre, Finances, Justice).

Son expérience interministérielle et de l'interministérialité l'amène à s'impliquer dans les projets de transformation qui guident son parcours. Il rejoint le ministère de la Justice en 2011 et devient le premier secrétaire général de l'École nationale de protection judiciaire de la jeunesse à Roubaix. Il met en place le service.

Auparavant, il met en place une expérimentation de la Lolf, travaille sur les régimes indemnitaires du Livre blanc de La Défense, ceux de la fusion police gendarmerie. Plus récemment il accompagne avec la PFRH la fusion des services de l'État en région et celle des SRIAS.

Giulia REBOA



— Giulia REBOA intervient comme présidente fondatrice de l'association « *Fonction publique du XXI^e siècle - FP21* », l'association des jeunes agents publics. Elle porte un regard spécifique sur les métiers du social en tant que référente Asile et Intégration à la direction régionale de la jeunesse, des sports et de la cohésion sociale.

Elle a auparavant travaillé sur les questions d'accès à l'hébergement à la DRJSCS à la suite de sa formation d'élève inspectrice de l'action sanitaire et sociale à l'École des hautes études en santé publique.

Elle développe depuis ses études de sciences politiques à l'université Paris 1 Panthéon-Sorbonne un intérêt pour l'analyse des politiques publiques, ses acteurs et ses métiers.

Dans le cadre de ses études, elle a notamment publié un article sur les métiers du ministère des Affaires étrangères dans la revue « *Monde en développement* ». Aujourd'hui, elle est également membre du bureau du Cercle de la réforme de l'État, et responsable des questions d'innovation publique.

Valérie SÉGUY



— Diplômée d'une maîtrise en droit et de Science Po Aix, Valérie Séguy a débuté sa carrière au ministère des Finances où elle a occupé des fonctions d'analyste financier à la Direction du Budget et de conseiller juridique. Elle a ensuite rejoint le cabinet du ministre du Secrétaire d'État à la réforme de l'État puis celui du Ministre de la Fonction Publique pour prendre en charge les questions de politique salariale et d'emploi. En sortie de cabinet, elle a réintégré le ministère des Finances à la DRH en tant que chef de bureau en charge des rémunérations, de l'emploi et des retraites. Elle a notamment participé au déploiement du projet HR Access dans ces fonctions. En 2011, Valérie Séguy a rejoint le Groupe SNCF où elle poursuit aujourd'hui sa carrière. Elle a tout d'abord assuré des fonctions de chef de mission à la Direction de l'Audit et des Risques. Elle a ensuite intégré la DRH du Groupe comme Directrice Financière pour prendre en charge le pilotage financier mais aussi assumer les fonctions de Risk Manager en matière RH.

Elle a rejoint en 2015 l'activité TGV de SNCF pour prendre les fonctions de Directrice des Ressources Humaines de Voyages SNCF. Depuis janvier 2018, elle est Directrice Performance RH en charge des politiques RH au niveau du Groupe public ferroviaire. Elle contribue à la mise en place du nouveau pacte ferroviaire, adopté cet été par le législateur, d'un point de vue RH.

COORDINATION



Sonia Leverd

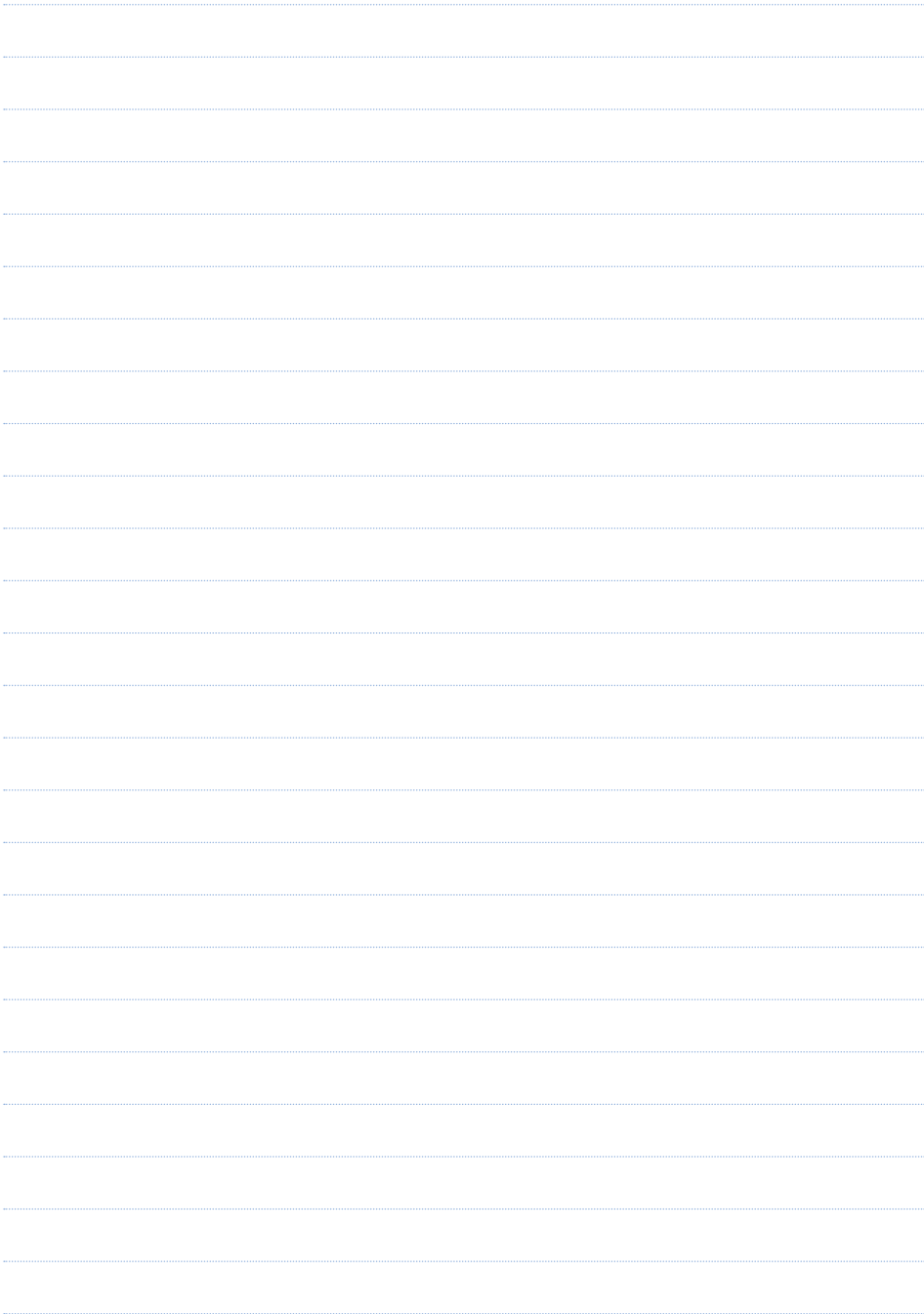
Chef de projet EMRH
Bureau de la prospective
et de l'expertise européenne
et internationale / DGAFP



Lise Burgade

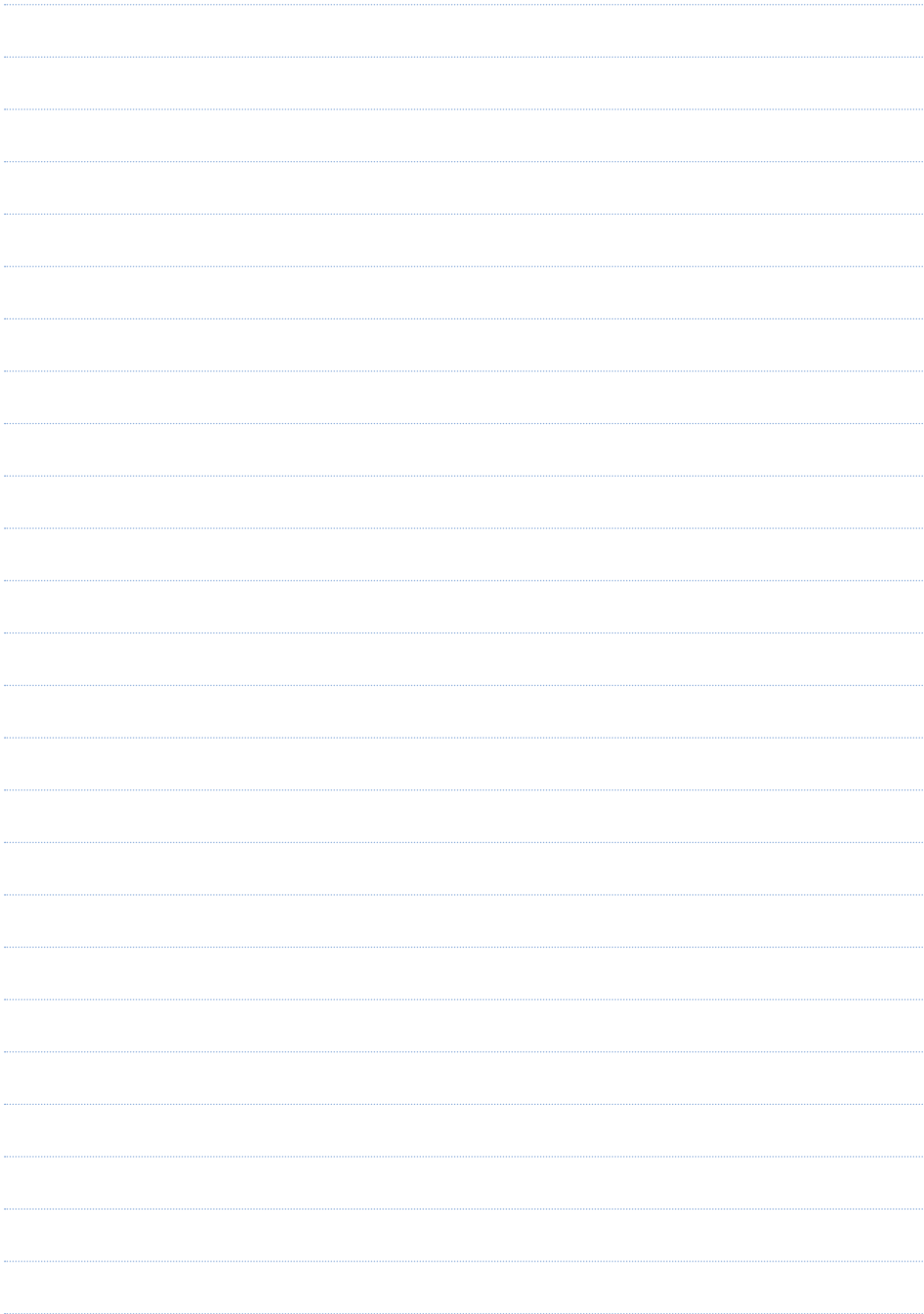
Animatrice
Principal Citizen services /
Capgemini consulting

Notes



Page 8 contains 25 horizontal blue dotted lines for writing notes, starting below the header and ending above the footer.

Notes



Page 9 contains 25 horizontal blue dotted lines for writing notes, starting below the header and ending above the footer.

Notes

A page of blank, lined paper with 30 horizontal blue lines for writing notes.

Notes

A page of blank, lined paper with 30 horizontal blue lines for writing notes.

